

Remote chiller unit Installation instructions and user guide

For assistance, please call :
1-800-363-1333

Or visit our website at :
www.thermoconcepts.com

Refroidisseur d'eau satellite Instructions d'installation et guide de l'utilisateur

Pour assistance, appeler le :
1-800-363-1333

Ou visiter notre site web au :
www.thermoconcepts.com

1. Aide et service

Si vous avez besoin d'assistance, veuillez lire en premier la section "Problèmes et Solutions". Une assistance supplémentaire est disponible en contactant votre distributeur local ou en nous téléphonant au 1-800-363-1333, du lundi au vendredi de 8h00-17h00 heure de l'est. Vous pouvez également nous rejoindre par courriel au : info@thermoconcepts.com

Veuillez inclure dans votre correspondance les informations suivantes :

Nom du distributeur/installateur
Adresse
Téléphone
Numéro de série
Date de l'achat /installation

Conserver ce feuillet et votre facture pour référence future.

2. Sur réception de votre refroidisseur

Lors de la réception du refroidisseur, il est conseillé de vérifier l'état de l'emballage. Dans la cas ou vous notez de sérieux dommages à l'emballage ou à son contenu, veuillez aviser la compagnie de livraison ou le revendeur de cet incident. Dans le cas ou l'unité devrait être retournée veuillez contacter votre revendeur pour connaître la marche à suivre.

3. Installation

Veuillez tenir compte de tous les codes du bâtiment en vigueur dans votre région. Vérifier l'espace ou vous prévoyez installer votre refroidisseurs. Il est de votre responsabilité de faire une installation selon les normes. Veuillez vérifier si vous avez tous les éléments requis pour faire l'installation. Le robinet et le système de filtration sont vendus séparément, veuillez consulter les manuels d'installation de ces fabricants. Les connexions pour l'eau fournies avec cette fontaine utilisent des raccords à connexions rapide et ne requiert aucun ruban ou pâte scellante pour éviter les fuites.

Avant de débuter l'installation, assurez-vous d'avoir le contenu suivant :

Pièces incluses :

- 1 refroidisseur Iceboxx™
- 1 cordon électrique
- 2 raccords coudés 1/4 de type connexion rapide
- 2 grilles de ventilation
- 4 vis #8-5/8

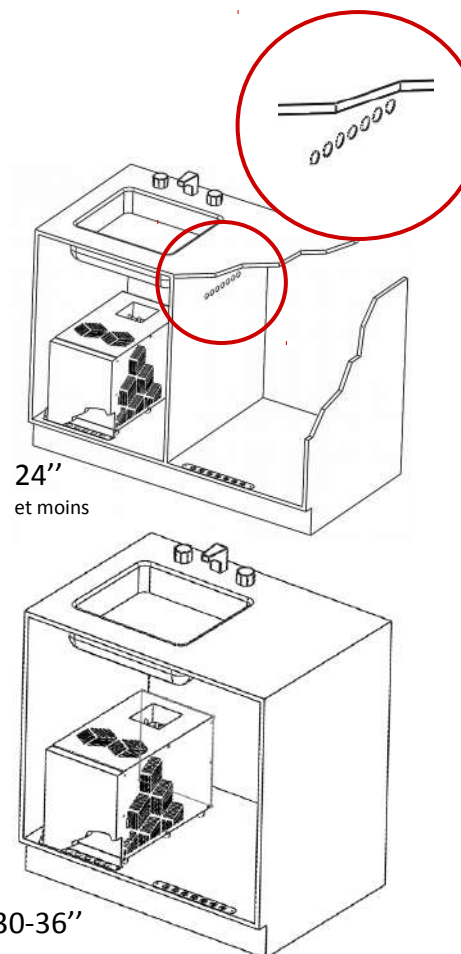
Outils nécessaires :

- Ruban à mesurer
- Couteau pour tubes
- Perceuse
- Mèche de 7/8"

4. Emplacement requis

Veuillez laisser au minimum 2" (5cm) d'espace autour du refroidisseur. Une ventilation adéquate est requise dans l'armoire, afin d'en assurer le bon fonctionnement. **Assurer vous d'installer les grilles de ventilations incluses tel qu'illustré ci-dessous. Si le refroidisseur est installé dans une armoire de 24" ou moins, une ventilation (7 trous de 7/8") est requise dans le mur mitoyen.**

Le non respect de cette méthode de ventilation pourrait causer des dommages à l'appareil et invalider la garantie du fabricant.



5. Branchement électrique requis

Une prise électrique de 120V, 60Hz, 15 ou 20 ampères avec mise à la terre est requise. Il est recommandé de se servir de cette prise uniquement pour alimenter la fontaine. Utilisez une prise électrique qui ne peut être mise en tension ou hors tension avec un interrupteur.



Méthode de mise à la terre recommandée

Ce refroidisseur doit être branché avec une mise à la terre sécuritaire. Cet appareil est équipé d'un cordon électrique avec une fiche à trois branches, conforme aux normes nationales et locales. Dans l'éventualité ou une prise avec mise à terre n'est pas accessible, il est de la responsabilité du propriétaire de faire installer une prise électrique avec mise à la terre par un électricien certifié.

6. Branchement à l'aqueduc requis

Si le code de plomberie local le permet, le refroidisseur peut être raccordé au tuyau alimentant l'eau froide avec un raccord en "T" (vendu séparément/si applicable), le refroidisseur doit être installé après le système de filtration (en amont).

IMPORTANT

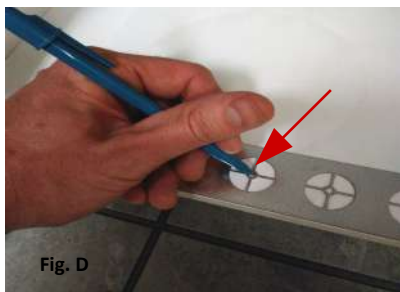
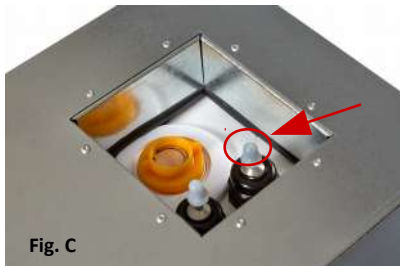
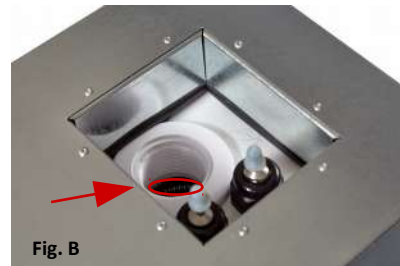
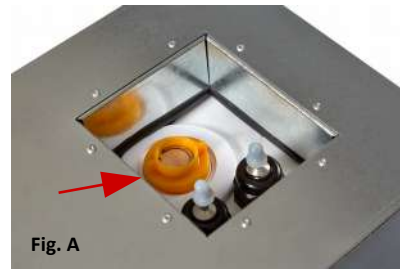
Si le code de plomberie local ne permet pas une installation avec un raccord en "T" de valves spéciales peuvent être vendues chez votre détaillant. La pression d'eau entrant dans le refroidisseur doit se situer entre 30 (MIN) et 100 Psi (MAX). De plus, l'installation d'un détecteur de fuite près du refroidisseur est recommandée.

7. Installation du refroidisseur

IMPORTANT

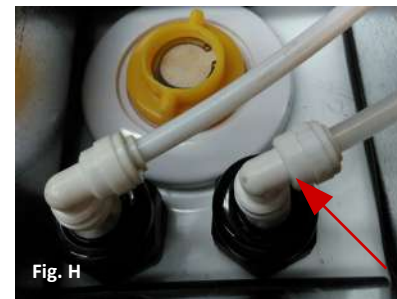
Avant de brancher le refroidisseur, veuillez le placer en position normale pendant 24 heures avant de le brancher s'il a été entreposé couché ou sur le côté.

1. Dévissez le bouchon jaune sur le dessus de l'appareil. (Fig. A)
2. Remplir le réservoir jusqu'à ce que le niveau d'eau soit à 1/4" (6mm) du bas des filets du goulot du réservoir (Fig. B)
3. Vissez le bouchon jaune et serrer.
4. Retirez les capuchons de protection sur l'entrée et la sortie d'eau sur le dessus du refroidisseur. (Fig. C)
5. Prévoir un espace d'au moins 2" (5cm) autour du refroidisseur. **NE PLACER AUCUN OBJETS DEVANT LES GRILLES OU SUR LE DESSUS DU REFROIDISSEUR.**
6. Positionner le refroidisseur dans l'armoire selon les recommandations de la page précédente.
7. Placer la grille d'aération avec les trous de centrage **sur le bord** du plancher de l'armoire et marquer les emplacement pour les trous d'aérations . **Assurez-vous d'un espacement minimal de 4" (10,2 cm) entre chaque grille.** (Fig. D)
8. Percez les trous d'aérations de 7/8 au endroits requis. (Fig. E)
9. Installer la grille de retenu du refroidisseur avec 2 vis #8.(Fig. F)



IMPORTANT

Si l'armoire mesure moins de 24 pouces vous devez faire 7 trous d'aération d'une diamètre de 7/8" dans le mur mitoyen de l'armoire. Vous devez utiliser la plaque d'aération comme guide de marquage. Veuillez vous référer à la section "Emplacement requis".



7. Installation du refroidisseur (suite)

10. Positionner le devant du refroidisseur sur la grille de retenu. (Fig. G)
11. Installer la deuxième grille d'aération selon le schéma de la page précédente.
12. Fermez l'entrée d'eau.
13. Installez le robinet et le système de filtration selon les instructions du manufacturier.
14. Installer un raccord coudé de 1/4 sur l'entrée et la sortie d'eau (**utiliser seulement des raccords de type connexion rapide**). (Fig. H)
15. Reliez le refroidisseur à l'entrée d'eau (flèche vers le bas) ou à la sortie du filtre à l'aide d'un tube flexible 1/4 prévu à cet effet.
16. Reliez la sortie d'eau du refroidisseur au robinet (flèche vers le haut).
17. Tirez légèrement sur chacune des connexions afin de vérifier si elles sont solides.
18. Ouvrir le robinet et ensuite délicatement la valve d'alimentation en eau.
19. Laisser circuler l'eau environ 1 minute afin de laisser passer l'air.
20. Inspecter les connexions pour vous assurez qu'il n'y a pas de fuites.
21. Branchez le refroidisseur à la prise électrique et mettre l'interrupteur en position "marche".

IMPORTANT

Allouez une période de fonctionnement de 2 heures avant d'atteindre une eau froide optimale. Pendant cette période laisser les portes de l'armoire ouvertes pour augmenter l'aération. Il est normal que le refroidisseur fonctionne quelques heures lors du premier branchement.

8. Expédition et remisage

En prévision d'une expédition ou d'un remisage prolongé, l'eau contenue dans le réservoir à glace doit être vidangée.

- Mettre l'interrupteur en position "arrêt".
- Débrancher le refroidisseur.
- Fermez la valve d'alimentation en eau.
- Ouvrir le robinet pour laisser passer la pression d'eau.
- Débrancher les tubes flexibles des raccords en poussant délicatement sur les bagues des raccords.
- Placer le refroidisseur sur le comptoir près de l'évier.
- Dévissez le bouchon jaune et versez de l'eau chaude dans le réservoir à glace.
- Laissez fondre la glace complètement.
- Penchez le refroidisseur sur le côté en laissant l'eau du réservoir se vider dans l'évier. Il est normal que l'eau soit colorée, celle-ci n'est pas en contact avec l'eau potable.
- Introduire de l'air comprimé dans l'entrée d'eau de la machine pour drainer la canalisation.
- Placez les capuchons protecteurs sur l'entrée et la sortie d'eau.
- Vissez le bouchon jaune sur le dessus du réservoir.

Remisez votre refroidisseur dans un endroit sec entre 10 et 50 degrés Celsius.

9. Avant de placer un appel de service

Si le refroidisseur ne fonctionne pas, veuillez vérifier certains paramètres avant de placer un appel de service

- Est-ce que la prise électrique est contrôlée par un interrupteur au mur?
- Est-ce que le cordon d'alimentation est bien branché à la prise électrique et au refroidisseur?
- Est-ce que l'interrupteur est en position "marche"?
- Est-ce que le disjoncteur serait déclenché ou la fusible brûlée?
- Est-ce que l'alimentation en eau est bien ouverte?
- Est-ce qu'il y a de l'eau dans le réservoir à glace?

10. Problèmes et solutions

L'eau n'est pas froide.

- Vérifier si le disjoncteur est déclenché ou la fusible brûlée.
- Vérifier si le cordon d'alimentation est bien branché à la prise électrique et au refroidisseur.
- Vérifier si la prise électrique est contrôlée par un interrupteur au mur.
- Vérifier si l'interrupteur "ON/OFF" du refroidisseur est en position "ON"
- Vérifiez si le niveau d'eau dans le réservoir à glace est au niveau recommandé
- Vérifier si le refroidisseur est bien relié à l'eau froide et non pas à l'eau chaude.
- Vérifiez si le ventilateur fonctionne, en mettant votre main sous la sortie d'air chaud.
- Vérifiez si la grille sur le dessus du refroidisseur est obstruée par un objet ou de la poussière.

L'eau éclabousse à la sortie du robinet et arrive par secousses.

- Vérifier si les tubes d'alimentation en eau ne sont pas pliés ou coincés.

L'eau ne sort pas du robinet

- Vérifiez si la valve d'alimentation est ouverte.
- Vérifiez si les tubes d'alimentation ne sont pas pliés ou coincés.
- Débranchez le tube d'alimentation en eau et vérifiez si l'eau se rend au refroidisseur.
- Vérifiez si la pression de l'eau est d'au moins 30 PSI (138 kPa).
- Vérifiez si l'installation du robinet et du système de filtration sont adéquates.
- Dévissez le bouchon jaune du réservoir et vérifiez s'il y a une accumulation de glace solide au centre du serpentin. Si oui, débranchez l'appareil et placez un appel de service.

10. Problèmes et solutions

L'eau a un goût déplaisant.

- Ouvrir le robinet et laissez couler l'eau de 2 à 3 minutes.
- Vérifiez si le filtre de votre système de filtration doit être remplacé.

Garantie limitée du fabricant

Première année

Durant la première année après la date d'achat d'origine, Thermo Concepts Inc. remplacera ou réparera (à la discrétion du fabricant) toute pièce ou système du refroidisseur démontrant une anomalie ou qui est inopérant due à un défaut de matériaux ou d'assemblage. Les coûts de main-d'œuvre reliés à la réparation seront la responsabilité du fabricant. La facture originale avec le numéro de série correspondant doivent accompagner la réclamation.

Deuxième et troisième années

Durant la deuxième et troisième année, la garantie se limite au cycle de réfrigération scellé. Le fabricant s'engage à réparer ou à remplacer (à la discrétion du fabricant) le cycle de réfrigération scellé en cas de défaut de pièce, de fabrication ou d'assemblage. Le fabricant fournira les pièces et la main-d'œuvre à travers son réseau des centres de service ou de son centre de réparation en usine. Le cycle de réfrigération ne comprend pas les composantes électriques suivantes : protection de surcharge, détecteur de glace, carte électronique et commutateur.

En plus du cycle de réfrigération scellé, le fabricant s'engage à remplacer les pièces suivantes en cas de défaut : relais du compresseur, protection de surcharge, détecteur de glace, câblage interne et cordon d'alimentation électrique. Cependant, la main-d'œuvre pour remplacer ces composantes est la responsabilité de l'utilisateur.

Garantie conditions et exclusions

- La présente garantie sera annulée si le travail n'est pas exécuté par un centre de service autorisé.
- La garantie s'applique seulement à l'acheteur original et n'est pas transférable.
- Les réclamations doivent être accompagnées de la facture originale avec le numéro de série du produit.
- La garantie ne couvre pas la performance du refroidisseur, ni les défaillances ou les dommages causés par des modifications non autorisées, les abus, une mauvaise utilisation, une mauvaise installation, de la corrosion ou dans les cas de force majeure.
- La présente garantie ne s'applique pas dans les cas où le numéro de série a été retiré, modifié ou endommagé.
- La garantie se limite à la valeur du refroidisseur et elle ne couvre pas les dommages qui peuvent être causés par celui-ci.
- Les dommages causés par une accumulation de calcaire sont exclus.
- Les frais reliés au transport et à la manutention sont la responsabilité du consommateur. Lors d'un retour de marchandise, le consommateur doit emballer le refroidisseur correctement et le vidé de son eau.
- Les dommages causés lors du transport et de la manutention de l'appareil seront la responsabilité du transporteur ou du consommateur.

Ce qui suit remplace toute entente concernant les obligations du fabricant. Le fabricant n'autorise aucun tiers parti à administrer cette garantie. Quelques soient les circonstances, le fabricant n'est pas responsable des dommages causés par le refroidisseur, ni pour les délais ou perte de revenus qui sont le résultat de circonstances hors de son contrôle. Cette garantie n'est valable qu'au Canada et aux États-Unis. Cependant certains distributeurs hors de ces territoires bénéficient d'une attestation du fabricant qui émet cette garantie. Veuillez communiquer avec votre distributeur pour plus d'informations.